

REPUBLIQUE ISLAMIQUE DE MAURITANIE
SECRETARIAT D'ETAT A LA CONDITION FEMININE

Honneur - Fraternité - Justice

Comité sectoriel de lutte contre le SIDA

***Plan d'Action Triennal de lutte contre les IST/VIH/SIDA du
secteur de la Condition Féminine***

Le taureau est à prendre par les cornes !

PLAN

	Page
I. Introduction	3
II. Présentation du Département.....	4-6
III. Analyse de la situation des IST/VIH/SIDA.....	6-11
IV. Analyse de la réponse au IST/VIH/SIDA dans le secteur.....	12
V. Cadre stratégique de lutte	13-19
VI. Suivi et Evaluation.....	20
VII. Plan opérationnel	21-24
VIII. Budget 2003-2005.....	25-27

I. INTRODUCTION

La vulnérabilité des femmes au IST/VIH/SIDA est manifeste à plus d'une considération. Elles sont physiologiquement exposées à la contamination (51% des accouchements sont non assistés avec plus de 77% des femmes rurales qui accouchent à domicile), leurs accès à l'information et aux soins primaires et obstétricaux demeurent limités (68% des femmes ne connaissent pas un moyen important de prévention contre les IST/VIH/SIDA.....) leurs niveaux d'instruction sont généralement faibles (seulement 28% des femmes savent lire sans difficulté), elles sont économiquement dépendantes à cause de la pauvreté et sont soumises aux pesanteurs de certaines coutumes et traditions peu favorables à la promotion de leurs statuts et demeurent victimes de pratiques néfastes à leurs santé telles que l'excision, le tatouage et le gavage. Selon l'Enquête Démographique et de Santé, 71% des femmes sont excisées et plus des deux tiers des femmes ont fait ou ont l'intention d'exciser leurs filles, 22% des femmes ont été objet de gavage ...),

Cette vulnérabilité s'accroît aussi avec la multiplicité des partenaires ; plus de 18% des femmes divorcées se sont remarier deux fois et plus de 10% des femmes mariées sont en régime polygame.

Les enfants issus des accouchements non assistés et ceux circoncisiés en groupes sont exposés à la contamination par le VIH/SIDA.

Compte tenu de cette situation le Secrétariat d'Etat à la Condition Féminine s'inscrit dans le cadre stratégique national de lutte contre les IST/VIH/SIDA avec une approche sectorielle tout en axant son intervention autour des quatres problèmes suivants :

1. La vulnérabilité des femmes et des enfants aux VIH/SIDA et insuffisance des stratégies y afférentes.
2. La tendance à la propagation du VIH/SIDA chez les jeunes filles et les femmes en âge de procréer et l'insuffisance des programmes de prévention.
3. la faible visibilité et l'insuffisance dans l'organisation de la lutte contre les IST/ VIH/SIDA.
4. La prise en charge socio-économique des PVVIH.

Partant des principes directeurs de la stratégie nationale de promotion féminine, le Secrétariat d'Etat à la Condition Féminine s'engage à mettre en œuvre le présent plan opérationnel pour faire de la lutte contre les IST/VIH/SIDA l'un des axes prioritaires de ses interventions au cours de la période 2003-2007 pour :

- Promouvoir le conseil dépistage et les comportements sexuels à faible risque de transmission des IST/VIH/SIDA
- Promouvoir les valeurs socioculturelles et économique de lutte contre les IST/VIH/SIDA
- Renforcer les capacités institutionnelles du SECF de lutte contre les IST/VIH/SIDA.

Source de données : - Enquête Démographique et de Santé 2000-01

- Enquête sur la prévalence de l'infection VIH chez les femmes enceintes 2002

II. PRESENTATION DU SECRETARIAT D'ETAT A LA CONDITION FEMININE

Créé en 1992 le Secrétariat d'Etat à la Condition Féminine a pour mission d'assurer la promotion des femmes mauritaniennes et leur pleine participation au processus de développement économique et social, de même que de promouvoir la sauvegarde de la famille et le bien-être de l'enfant.

Il est par conséquent chargé :

- d'élaborer et mettre à jour une politique nationale de promotion des femmes
- d'élaborer et de mettre à jour une politique nationale de la famille
- d'effectuer le suivi de l'évolution de la condition des femmes, des familles et des enfants
- de contribuer à l'élaboration et au suivi de la mise en œuvre des politiques et stratégies nationales, de même que des projets de développement susceptibles d'avoir un impact sur les femmes, en tant que mères et productrices, sur les enfants et les familles
- de promouvoir les droits des femmes et des enfants, dans le respect des valeurs familiales, et sensibiliser la société en ce sens
- d'animer le mouvement associatif féminin
- de proposer et d'animer des instances de coordination et de concertation sur la problématique des femmes, des enfants et des familles
- de proposer tout texte législatif ou réglementaire relatif à la femme, la famille et l'enfant et en assurer la diffusion et l'exécution.

L'administration centrale du Secrétariat d'Etat à la Condition Féminine comprend :

- Le Cabinet de la Secrétaire d'Etat
- La Direction de Cabinet
- La Direction de la Promotion Féminine
- La Direction de la Famille et de l'Enfant
- La Direction de la Coopération et de la planification des projets
- Les Antennes régionales

Le Cabinet de la Secrétaire d'Etat est composé :

- d'un Conseiller technique
- d'un Conseiller juridique
- de deux (02) Chargés de missions
- d'un Inspecteur général
- d'un Secrétaire particulier

La Direction de Cabinet comprend, outre le Directeur de Cabinet :

- Un service du personnel
- Un service de la comptabilité

La Direction de la promotion féminine est chargé de :

- veiller à la promotion de la femme, en sa qualité de mère et d'agent économique
- fournir un appui à la production féminine par la contribution à la formation professionnelle des femmes et leur orientation vers des formes d'auto-emploi à caractère productif
- œuvrer dans l'optique d'alléger les tâches des femmes et de rendre ces dernières plus disponibles pour des activités économiques

- animer le mouvement associatif féminin
- concevoir et mettre en œuvre en concertation avec les autres structures du département, un programme de sensibilisation sur des thèmes prioritaires pour la promotion du statut de la femme, de l'enfant et de la famille.

Elle comprend trois services :

- Le Service d'appui à la production féminine
- Le Service d'appui à l'auto organisation
- Le Service de la sensibilisation

La Direction de la famille et de l'Enfant est chargée de:

- veiller à la sauvegarde de la famille et au bien-être de l'enfant
- élaborer et mettre à jour des politiques concernant la famille et l'enfant, en cohérence avec la politique de la population
- défendre l'intérêt des femmes et des enfants dans le cas de litiges familiaux
- se porter à la défense des enfants et de la petite enfance en particulier
- contribuer à l'élaboration et au suivi de l'application de tout texte ou convention régissant la famille et l'enfant
- œuvrer à l'extension du réseau des jardins d'enfants, tant publics que privés, superviser la qualité des programmes et la formation des monitrices

Elle comprend deux services :

- Le service de la famille
- Le service de l'enfance

La Direction de la planification des Projets et de la Coopération a pour mission de :

- établir des liens de collaboration avec toutes les agences de coopération internationales et œuvrer à la recherche de financements pour la réalisation de projets de développement en faveur des femmes, des enfants et des familles
- élaborer et évaluer les projets réalisés par le Secrétariat d'Etat à la Condition Féminine, en collaboration avec les autres Directions et Antennes régionales
- contribuer à l'élaboration et à l'évaluation de la mise en œuvre des politiques nationales et des projets réalisés par les autres Départements techniques concernant les femmes, les enfants et les familles.

Elle comprend trois services :

- Le Service des statistiques
- Le Service de la planification
- Le Service de la coopération

En plus du Centre d'Information et de Documentation sur la femme, la famille et l'Enfant le SECF dispose de 16 Centres de Formation pour la Promotion Féminine (04 à Nouakchott et 12 au niveau des régions) et encadre les jardins d'enfants publics.

Le Secrétariat d'Etat à la Condition Féminine bénéficie de l'appui de certaines structures de concertation dont le Conseil National de l'Enfance, la commission de suivi de la Politique Nationale de la Famille, le groupe stratégique IEC et le Comité Genre.

Le département est aussi membre de plusieurs comités nationaux d'orientation et de pilotage tels que le comité d'orientation des programmes de lutte contre la pauvreté, de bonne gouvernance le comité nationale de pilotage de la scolarisation des filles, le comité d'orientation du programme des caisses d'épargne et de crédit...

Le Secrétariat d'Etat à la Condition Féminine encadre les femmes organisées en coopératives, en groupements, en mutuelles et en associations au niveau de l'ensemble du territoire national:

Le nombre de coopératives féminines qui bénéficient de l'encadrement du département est estimé à plus de 2000 sur 12750 groupements et coopératives féminines agréées, le nombre de femmes affiliées aux 9 Nissa Banques et aux 8 groupements d'épargne et de crédit est évalué à plus de 100.000 dans 17 départements de 6 régions du pays.

En plus le département entretient un partenariat avec les unions et réseaux d'ONGs féminines regroupant plus de 60 ONGs.

III. ANALYSE DE LA SITUATION DES IST/VIH/SIDA

- Taux de prévalence du VIH chez les femmes enceintes :0,57% (ce taux traduit l'importance de la circulation du virus)
- 51% des accouchements se déroulent hors structures sanitaires et 77% des femmes rurales accouchement à domicile
- Prévalence de l'excision (71% des femmes sont excisées)

Quatre grands problèmes ont été retenus comme prioritaires

Problème 1. Vulnérabilité des femmes et des enfants aux IST/ VIH/SIDA et insuffisance de stratégies y afférentes

Problème 2. Tendance à la propagation du VIH/SIDA chez les jeunes filles et les femmes en âge de procréer et insuffisance de programmes de prévention.

Problème 3. faible visibilité et insuffisance dans l'organisation dans la lutte contre les IST/VIH/SIDA au niveau du département.

Problème.4 Prise en charge socio/économiques des PVVIH

Source de données : - Enquête sur la prévalence de l'infection VIH chez les femmes enceintes

2002
- Enquête Démographique et de Santé 2000-01

Problème 1 : Vulnérabilité des femmes et des enfants aux IST/VIH/SIDA et insuffisance des stratégies y afférentes.

a) Déterminants de la vulnérabilité des IST/VIH/SIDA dans les secteurs du SECF :

- Environnementaux : (physique, étique)
 - Migration des hommes mariés
 - mouvement de population interne
 - pauvreté
 - faible éducation des femmes.
 - Information (68% des femmes ne connaissent pas le SIDA)
- Socio-culturels :
 - remariage (18% des femmes divorcées se sont mariées deux fois)
 - polygamie (10% des femmes mariées sont en régime polygame)
 - divorces
 - tatouages
 - excision
 - sexualité et sujet tabou.
- Comportementaux :
 - Partenaires multiples
 - Usages multiples d'objets tranchants ou piquants souillés de sang (lames, aiguilles). Exemples :
 - Henna
 - Couture de voile (aiguille à usage multiple)
 - Coloration des mâchoires et des gencives
 - Tannage de cuir.
- Perception des IST/VIH/SIDA :
 - Puniton divine
 - Maladie des autres
 - Stigmatisation des femmes infectées / VIH/SIDA.

b) Insuffisance d'information et de connaissances de la population sur les IST/VIH/SIDA :

- Insuffisance d'information et de sensibilisation des femmes sur les IST/VIH/SIDA ;
- Ignorance par les femmes des voies et moyens de protection du VIH/SIDA ;
- Insuffisance de données spécifiques sur les comportements néfastes liés aux IST/VIH/SIDA.

c) Opportunités :

- Engagement politique favorable,

- Encrage institutionnel du département du SECF,
- Structures relais multiples aux différents niveaux,
- Existence d'un contact permanent entre les femmes et le personnel du SECF (Centres de Formation pour la Promotion Féminine),
- Existence d'un partenariat efficace avec certaines organisations de la société civile,
- Adhésion massive des femmes au mouvement associatif féminin (ONGs, coopératives, commerçantes).

d) Acquis :

- ◆ Prise de conscience du SECF de l'ampleur du problème et ses dangers (social, économique...);
- ◆ Expérience acquise en matière de sensibilisation et de mobilisation des femmes sur les IST/VIH/SIDA
- ◆ Equipes spécialisées et formées en IEC. Exemple : expérience de travail avec les médias.

e) Groupes cibles :

- Personnel du SECF
- Femmes affiliées aux coopératives et groupements féminins,
- Groupements socio-professionnels (coiffeuses...)
- Commerçantes
- Les réseaux de Nissa Banques
- Les Groupements Féminin d'Epargne et de Crédit
- Les Banque des Femmes du Gorgol
- Les Associations de Mères Educatrices.

f) Impact :

La faible prévalence de l'infection et le manque de données spécifiques font que l'impact du VIH/SIDA dans la population en général et les femmes en particulier demeure difficile à cerner.

Mais compte tenu des conséquences de l'épidémie dans certains pays il aisé de présumer son impact sur les femmes car la prévalence du VIH/SIDA chez les femmes enceintes (057%) traduit l'importance de la circulation du virus.

Par ailleurs les données montrent que le taux le plus élevé de prévalence du virus touche les groupes actifs de la population ce qui traduit un impact sur l'économie en général et sur les familles en particulier.

Au niveau des ménages et des familles l'impact de la maladie se traduit par le poids des dépenses de prise en charge qui se greffe aux budget familiaux déjà très sensibles à toute dépense supplémentaire.

Sur le plan social les effets de la maladie sont désastreux à plus d'un titre : dislocation des familles, augmentation du nombre de veuves, d'orphelins, recrudescence de la criminalité etc..

Problème 2 : Tendence à la propagation du VIH/SIDA chez les jeunes filles et les femmes en âge de procréer et insuffisance des programmes de prévention des IST/VIH/SIDA.

a) Déterminants : de la propagation des IST/VIH/SIDA dans le secteur du SECF :

➤ Environnementaux :

- Urbanisme
- Mouvements de masse (internes et externes)
- Economique (pauvreté, dépendance économique)
- Vulnérabilité des jeunes filles et des femmes (actives sexuellement).

➤ Socioculturels et comportementaux:

- Liberté des mœurs
- Divorces et mariages multiples
- Scarification et excision
- Tatouage
- Réutilisation d'objets souillés.
- Absence d'éducation sexuelle (tabou)
- Absence d'examen pré-nuptiaux
- Polygamie (par exemple).

b) Insuffisance de programme de prévention en matière de lutte contre les IST/VIH/SIDA :

- Absence de programme pertinent ciblant les femmes et les jeunes filles en âge de procréer ;
- Manque d'information et de la circulation de l'information avec les autres secteurs ;
- Insuffisance de perfectionnement du personnel existant ;
- Absence de moyens de lutte contre les IST/VIH/SIDA.

c) Opportunités :

- ◆ Le SECF dispose d'un atout majeur ciblant les actions vers les femmes en âge de procréer, les familles et les jeunes filles à travers des réseaux nationaux de garderies d'enfants, des Associations de Mères Educatrices (AME), des

animatrices locales, des jardins d'enfants et centres de formation pour la promotion féminine (CFPF) ;

- ◆ Radio Femmes Développement, radio femmes rurales ;
- ◆ Capacité de mobilisation des femmes.

d) Acquis :

- Existence de structures spécialisées en IEC,
- Existence d'un programme d'IEC et de mobilisation sociale,
- Existence de partenariat avec plusieurs acteurs (ONG, radio, religieux),
- Existence d'un comité de lutte contre les pratiques néfastes.

e) Groupes cibles :

Primaire :

- Femmes organisées en coopératives
- Femmes des CFPF et jeunes filles
- AME, animatrices locales, garderies et jardins d'enfants
- Réseaux féminins de micro-crédit et CNC
- Réseaux de femmes bénéficiaires d'AGR / Alphabétisation (5.000) et femmes insérées dans la pêche artisanale (500).

Secondaire :

- Femmes dans les salons de coiffure / les femmes qui pratiquent le Henné + excision
- Restaurants, Hamames, commerçantes, teinturières
- Chefs de familles.

Problème 3 : Faible visibilité et insuffisance dans l'organisation dans la lutte contre les IST/ VIH/SIDA.

a) : Insuffisances

- Programmes de lutte contre les IST/ VIH/SIDA ;
- Faible implication des médias ;
- Absence d'une stratégie de lutte contre les IST/VIH/SIDA;
- Absence d'une politique sectorielle de lutte contre le SIDA ;
- Absence d'une structure de conception et d'exécution de programme
- Manque d'expertise du secteur dans la lutte contre le SIDA.
- Manque de dimension SIDA dans les programmes et projets en cours ;
- Manque de moyens financiers, logistique, module de formation, programme IEC, mobilisation sociale.

c) Acquis :

- Expérience en matière IEC sur les pratiques néfastes
- Existence d'un groupe de communicateurs formés.

d) Opportunités :

- Engagement politique manifeste ;
- Stratégie Nationale de Promotion Féminine 2003-2006 en cours de finalisation ;
- Existence d'un groupe multisectoriel genre ;
- Possibilités de mobilisation de ressources par les projets – lutte contre le SIDA ;
- Son Excellence la Première Dame de notre pays assure la Vice-présidence des premières dames d'Afrique pour la lutte contre le SIDA ;
- PPTE, autres ;
- Festivités des fêtes 5 et 8 mars célébrées sous le Haut patronage du Premier Ministre ;
- Cérémonies annuelles de remise de prix aux lauréates (adolescentes) présidées par le Premier Ministre ;
- Circulaire du Premier Ministre pour l'inscription de la dimension femme dans les programmes et projets de développement.

Problème 4 : Prise en charge socio/économiques des PVVIH

a) Ampleur et déterminants de l'épidémie

Le taux de prévalence du VIH (), la vulnérabilité des femmes et des femmes, les facteurs de propagation de l'infection combinés à la pauvreté (incapacité d'achat de médicaments, de prise en charge des soins) la perte d'emploi sont autant de déterminants pour la prévision d'une situation sociale difficile.

b) Impact

- Veuves du SIDA
- Orphelins du SIDA
- Frais médicaux et d'hospitalisation
- Perte de la production
- Eclatement de familles

c) Opportunités

- Solidarité sociale
- Engagement politique favorable
- Mobilisation des organisations de la société civile
- Mobilisation de la communauté religieuse

d) Insuffisances

- Coût des ARV élevé et non disponible
- Manque d'insertion sociale
- Manque de ressources pour la solidarité

IV. ANALYSE DE LA REPONSE AUX IST/VIH/SIDA DANS LE SECTEUR

4.1. Cadre organisationnel et institutionnel actuel de la lutte

Il n'existe actuellement, comme cadre organisationnel et institutionnel de la lutte, que le comité sectoriel nouvellement créé.

4.2. Programmes de prévention réalisés

Intervenants	Principales interventions	Forces	Faiblesses	Opportunités
Direction de la Promotion Féminine	Organisation de causeries et de journées portes ouvertes sur les IST/VIH/SIDA au profit des adolescentes en milieu scolaire	Intérêt manifeste des filles	Manque de supports IEC adaptés	Equipe formée sur les techniques IEC

4.3. Partenaires en matière de lutte contre le SIDA (PNLS/Société civile)

V. CADRE STRATEGIQUE DE LUTTE CONTRE LES IST/VIH/SIDA

5.1. Principaux problèmes et besoins du SECF en matière de lutte contre le SIDA

Principaux problèmes		Besoins
Symptômes	Causes présumées	
1) Vulnérabilité des jeunes filles et des femmes en âge de procréer.	<ul style="list-style-type: none"> - Mouvements migratoires des hommes mariés - Pauvreté, ignorance - Manque d'information - Tabou et sexualité - Comportement néfaste - Excision - Tatouages - Perception du SIDA - Comportements et perceptions 	<ul style="list-style-type: none"> - Formation des femmes - IEC - Alphabétisation - Vulgarisation du CSP - Campagne contre les pratiques néfastes - Programme sur la sexualité au profit des filles et adolescentes.
Principaux problèmes		Besoins
Symptômes	Causes présumées	
2) Tendance à la propagation du VIH/SIDA chez les jeunes et les femmes en âge de procréer et insuffisances de programmes	<ul style="list-style-type: none"> • Méconnaissance des IST/VIH/SIDA • Faible implication des médias • Multiplicité de partenaires sexuels (Mariages multiples, polygamie) • Pauvreté • Manque de préservatifs 	<ul style="list-style-type: none"> ▪ Changement de comportements ▪ Implication des médias ; ▪ Etudes sur les comportements à risque chez les femmes ; ▪ Elaboration de programmes intégrés de lutte contre le SIDA ; ▪ Conception de modules de formation;
3) faible visibilité de la situation du SIDA dans le secteur de la condition féminine	<ul style="list-style-type: none"> - Absence de politique - Insuffisance de programmes de lutte contre le SIDA - Absence de dimension SIDA dans la SNPF 	<ul style="list-style-type: none"> - Finalisation de la stratégie sectorielle ; - Intégration de la dimension SIDA dans la SNPF et son intégration dans le cadre stratégique nationale de lutte ;

	<p>- Absence de structure spécialisée dans la lutte contre le SIDA au niveau du département</p> <p>Faible implication du secteur et manque d'expérience et de moyens</p>	<ul style="list-style-type: none"> - Intégration de la dimension SIDA dans la SNPF et information sur celle-ci ; - Création et appui à une cellule spécialisée ; - Renforcement du partenariat avec les secteurs impliqués ; - Renforcement des capacités du SECF.
Principaux problèmes		Besoins
Symptômes	Causes présumées	
Suite (visibilité)	<p>Absence de moyens</p> <p>Faible implication des médias</p> <p>Insuffisance de programmes de lutte contre le SIDA</p> <p>Absence de module de formation</p>	<p>Mobilisation des ressources</p> <p>Mobilisation des ressources financières pour l'appui au programme de lutte</p> <p>Elaboration d'un programme intégré de lutte contre le SIDA</p> <p>Conception de module de formation.</p>
4. La prise en charge socio-économique des PVVIH	Absence de prise en charge des PVVIH	Création de fonds d'appui aux PVVIH

5.2 Classification des problèmes selon les groupes socio-professionnels et les services concernés :

Problèmes identifiés	Groupes prioritaires socio-professionnels	Groupes secondaires
Symptômes	Causes présumées	
<p>1. Vulnérabilité des femmes et des enfants aux IST/VIH/SIDA</p> <p>2. Tendance à la propagation chez les femmes et les jeunes filles</p> <p>3. Manque de visibilité dans l'organisation de la lutte</p>	<ul style="list-style-type: none"> ➤ Personnel du SECF ➤ Responsables des CFPPF ➤ Responsables des réseaux affiliés au département. ➤ Décideurs politiques ➤ Autorités administratives ➤ Sociétés civiles. ➤ Leaders d'opinion 	<ul style="list-style-type: none"> • Les adolescentes en milieu scolaire • Personnel jardins d'enfants et garderies • Mères des enfants • Familles en litiges • Coopératives féminines • Coiffeuses • Hamam (bain) • Exciseuses • Femmes en milieu carcéral (prison)
4. La prise en charge socio-économique des PVVIH	PVVIH	Personnes affectées

5.3 Priorités de lutte par domaine d'action

Objectifs stratégiques	Axes stratégiques	Résultats attendus	Impacts attendus
1. Informer et sensibiliser le personnel du SECF et les responsables des réseaux de femmes affiliées.	<ul style="list-style-type: none"> - Formation - C.C.C. 	<ul style="list-style-type: none"> - Personnel du SECF connaissent au moins 2 modes de transmission du VIH/SIDA - Responsables des réseaux formés connaissent au moins 2 modes de transmission du VIH/SIDA 	Changement de comportement du personnel du SECF Capacité de transmission de l'information Acquisition de connaissances pour un comportement responsable
2. Lutter contre les pratiques néfastes à la santé des femmes et des enfants et promouvoir les comportements responsables	<ul style="list-style-type: none"> - Enquête CAP et étude - Formation/CCC - Etude sur les MGF - Organisation de campagne de sensibilisation sur les MGF et accouchement non assistés 	<ul style="list-style-type: none"> - Résultats de l'enquête et de l'étude disponibles - Résultats de l'étude disponibles - Fréquence de MGF diminuée - Les fréquences des accouchements à domicile et les circoncisions des enfants en groupe diminuent 	
3. Promouvoir le dépistage volontaire, anonyme et systématique	<ul style="list-style-type: none"> - Organisation de campagne de sensibilisation pour un dépistage au CDVA 	<ul style="list-style-type: none"> - Augmentation du pourcentage de dépistage au CDVA 	
4. Prise en charge des PVVIH et personnes affectés	<ul style="list-style-type: none"> - Création de fonds d'appui et de solidarité personnes infecté et affecté 	<ul style="list-style-type: none"> - Amélioration des conditions socio-économique des PVVIH 	
5. Renforcer les capacités d'intervention du SECF en matière de lutte contre les IST/VIH/SIDA	<ul style="list-style-type: none"> - Intégration du VIH/SIDA dans la Stratégie Nationale du SECF 2003-2007 - Renforcement des capacités de la cellule - Appui didactique et logistique à la cellule sectorielle de lutte contre les IST/VIH/SIDA. 	<ul style="list-style-type: none"> - La lutte contre les IST/VIH/SIDA constitue un axe prioritaire au SECF - La cellule sectorielle dispose de l'expertise requise - moyens didactiques et logistiques nécessaires disponibles 	

Activités par objectif spécifique

Activités	Résultats attendus
<p>Objectif 1 :</p> <ul style="list-style-type: none"> - Organiser 04 sessions de formation, chacune de trois jours pour 20 personnes, au profit du personnel du SECF sur les voies de contamination et moyens de prévention. - Organiser 06 sessions de formation, chacune de trois jours pour 20 personnes, au profit des responsables des réseaux affiliés au SECF sur les voies de contamination et moyens de prévention. - Organisation d'une réunion trimestrielle pour les débats sur le thème SIDA dans chaque Direction 	<ul style="list-style-type: none"> • 100% du personnel du SECF formé et connaît au moins 2 modes de transmissions des IST/VIH/SIDA et les moyens de prévention • Les responsables des réseaux de femmes affiliés au SECF formés, connaissent au moins 2 modes de transmissions des IST/VIH/SIDA et les moyens de prévention et sont en mesure de transmettre l'information aux femmes affiliés à leurs réseaux
<p>Objectif 2 :</p> <ul style="list-style-type: none"> - Organisation d'une enquête CAP auprès des groupes socioprofessionnels sur les pratiques néfaste - réalisation d'une étude sur les comportements socioculturels favorables à la lutte contre les IST/VIH/SIDA - Organisation de 03 campagne d'information et de sensibilisation des femmes en âge de procréer et des mères sur les méfaits des accouchements à domicile et les dangers des circoncisions des enfants en groupe - Organisation de 03 campagnes de sensibilisation sur les MGF 	<ul style="list-style-type: none"> • Données de l'enquête disponibles • Données de l'étude disponibles • Les fréquences des accouchements à domicile et les circoncisions des enfants en groupe diminuent • Les femmes exciseuses connaissent au moins deux moyens de prévention des IST/VIH/SIDA
<p>Objectif 3 :</p> <ul style="list-style-type: none"> - Organisation des campagne de sensibilisation pour le dépistage 	<ul style="list-style-type: none"> • Augmentation du pourcentage de dépistage au CDVA
<p>Objectif 4 :</p> <ul style="list-style-type: none"> - Création d'activités génératrice de revenu pour les PVVIH et soutien social des personnes infecté et affecté es 	<ul style="list-style-type: none"> • Les Association socioprofessionnelles sensibilisées et arrêtent de la transmission dans leurs milieu
<p>Objectif 5 :</p> <ul style="list-style-type: none"> - Intégrer la dimension lutte contre les IST/VIH/SIDA dans la Stratégie Nationale de Promotion Féminine 2003-2007 - Renforcer les compétences des membre de la cellule par l'organisation de formations spécifiques, voyages d'étude et partage d'expériences - Fournir un appui didactique et logistique à la cellule sectorielle de lutte contre les IST/VIH/SIDA 	<ul style="list-style-type: none"> • La lute contre les IST/VIH/SIDA intégrée dans la SNPF et constitue un axe prioritaire dans tous les programmes du SECF • La cellule sectorielle dispose de l'expertise requise • Cellule équipée de moyens didactiques et logistiques nécessaires

Suivi / Evaluation

a) Suivi :

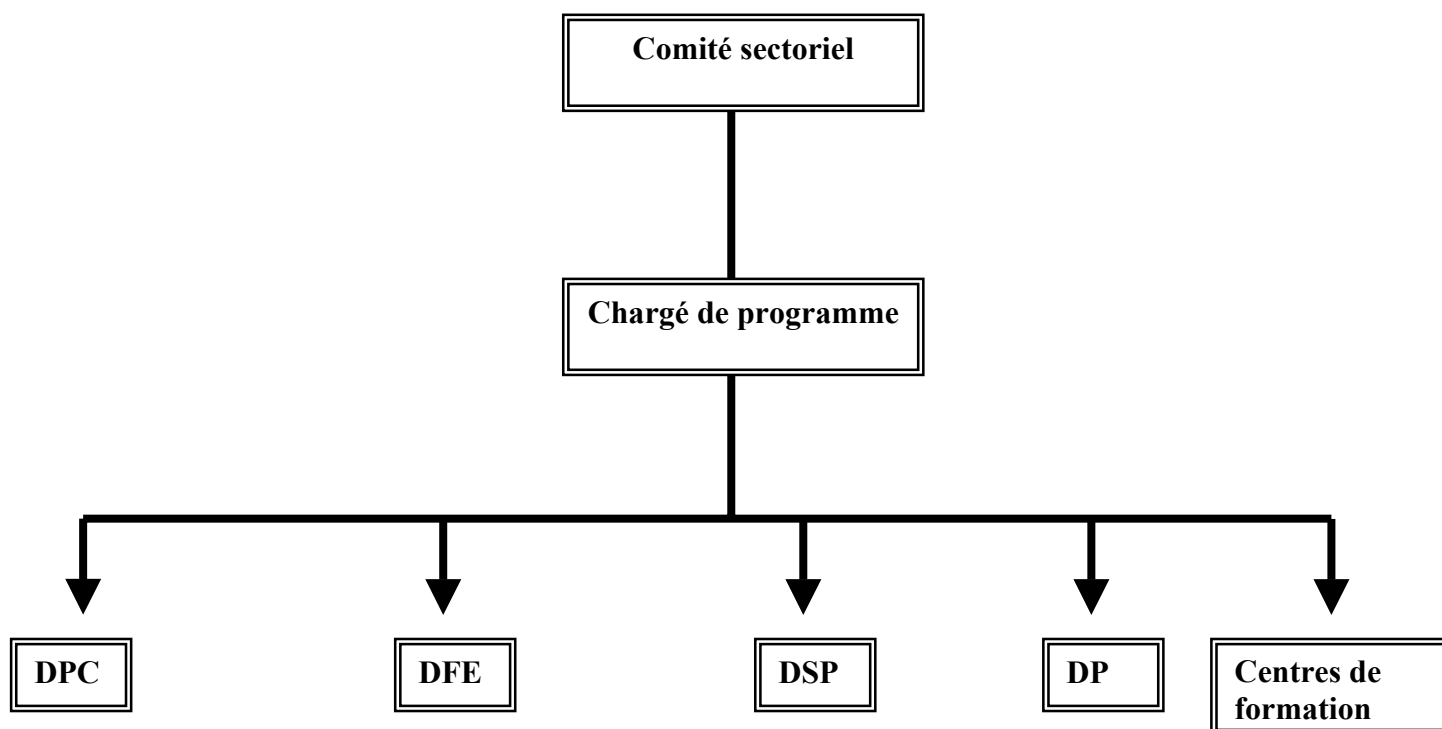
- Elaboration de rapports périodiques sur l'état de mise en œuvre du programme sectoriel par la cellule ;
- Rapports de formation, de campagnes, de mission, procès-verbaux de réunions ;
- Notes administratives, circulaires, arrêtés.

b) Evaluation :

- Résultats des pré et post tests de formation
- Résultats de focus groupes de pré et post campagne de sensibilisation
- Résultats de l'enquête CAP
- Nombre de filles/femmes formées et sensibilisées.

Organisation de la réponse du secteur

1. Comité sectoriel :



CSLS :

- Coordination des activités
- Planification
- Suivi et évaluation

Directions du SECF :

- Mise en œuvre des activités

TABLEAU SYNTHÈSE DES COUTS/CENTRAL

Objectifs	année 1	année 2	année 3
Objectif 1: Informer et sensibiliser le personnel du SECF et les responsables des réseaux de femmes affiliées.	2600	11000	8800
Objectif 2: Lutter contre les pratiques néfastes à la santé des femmes et des enfants et promouvoir les comportements responsables	5400	13500	13500
Objectif 3: Promouvoir le dépistage volontaire, anonyme et systématique	0	1000	1000
Objectif 4: . Prise en charge des PVVIH et personnes affectés	0	2000	0
Objectif 5: . Renforcer les capacités d'intervention du SECF en matière de lutte contre les IST/VIH/SIDA	3600	20100	5400
TOTAUX	11600	47600	28700

TABLEAU SYNTHÈSE DES COUTS/REGIONAL

Objectifs	année 1	année 2	année 3
Objectif/Stratégique 1: Informer et sensibiliser le personnel du SECF et les responsable des réseau des femmes sur les VIH/SIDA	16340	17900	7300
Objectif/Stratégique 2 : Informer et sensibiliser contre les pratiques néfastes	4980	4980	4800
Objectif/Stratégique 3: promouvoir le dépistage volontaire anonyme et gratuit	1720	14900	8500
Objectif/Stratégique 4: promouvoir la prise en charge sociale des PVVIH	1800	8400	6600
TOTAUX	24840	46180	27200

TABLEAU SYNTHÈSE DES COUTS

Objectifs	année 1	année 2	année 3
Objectif 1: Informer et sensibiliser le personnel du SECF et les responsables des réseaux de femmes affiliées.	18940	28900	16100
Objectif 2: Lutter contre les pratiques néfastes à la santé des femmes et des enfants et promouvoir les comportements responsables	10380	18480	18300
Objectif 3: Promouvoir le dépistage volontaire, anonyme et systématique	1720	15900	9500
Objectif 4: . Prise en charge des PVVIH et personnes affectés	1800	10400	12000
Objectif 5: . Renforcer les capacités d'intervention du SECF en matière de lutte contre les IST/VIH/SIDA	3600	20100	5400
TOTAL GENERAL	34840	93780	55900

Plan d'action du secteur du SECF pour la lutte contre les IST/VIH/SIDA

NIVEAU CENTRAL													
Activités/Stratégie	Responsable d'exécution	Unité	Prix unitaire en mille	Quantité	Coût total en mille UM	Source de financement	Budget annuel en Milliers d'UM			Calendrier de mise en œuvre			Indicateur de résultat
							Année 1	Année 2	Année 3	Année 1	Année 2	Année 3	
							Objectif/stratégie 1: Informer et sensibiliser le personnel du SECF et les responsables des réseaux de femmes affiliées.						
Organiser 02 sessions de formation de 3 jours au profil des cadre du SECF à raison de 20p / session sur l'ampleur du problème des IST/VIH/SIDA la contamination et la prévention des IST/VIH/SIDA	Service IEC/DPF	Atelier	800	2	1600		800	800		T4	T1		Nombre employés formées
Organiser 02 sessions de formation de 3 jours au profil du personnel administratif du SECF à raison de 20p / session sur l'ampleur du problème des IST/VIH/SIDA la contamination et la prévention des IST/VIH/SIDA	Service IEC/DPF	Atelier	800	2	1600			1600			T1T2		Nombre employés formées
Organiser 02 sessions formation de 3 jour pour 20p/session de formation au profil des responsable centre de promotion féminine au SECF sur les voies de contamination et moyen de contamination	Service IEC/DPF	Atelier	800	2	1600			800	800		T1	T1	Nombre employés formées
Organiser 02 sessions formation de 3 jour pour 20p/session de formation au profil des responsable de CFPF sur les voies de contamination et moyen de contamination	Service IEC/DPF	Atelier	800	2	1600			800	800		T1	T1	Nombre employés formées

Organiser 02 sessions formation de 3 jour pour 20p/session de formation au profil des responsable des réseau affiliée au SECF sur le voie de contamination et moyen de contamination	Service IEC/DPF	Atelier	800	2	1600		600	400	600	T4	T1T2T3T4	T1	nombre de filles relais en mesure de véhiculer l'information
Organisation d'une réunion trimestrielle pour les débats sur le thème SIDA dans chaque Direction	Service IEC/DPF	Réunion	200	36	7200		600	3300	3300	T4	T1T2T3T4	T1T2T3T4	Nbre de réunion organisé
Organisation d'une réunion trimestrielle pour les débats sur le thème SIDA dans chaque CFPF	CFPF	Réunion	200	36	7200		600	3300	3300	T4	T1T2T3T4	T1T2T3T4	Nbre de réunion organisé
Sous Total Objectif 1:					22400		2600	11000	8800				

Objectif/stratégie 2: Lutter contre les pratiques néfastes à la santé des femmes et des enfants et promouvoir les comportements responsables

Organiser une enquête CAP auprès des groupes socioprofessionnelle	Service statistique/D CPP	étude	2400	1	2400		2400			T4			résultat de l'enquête disponible
Réaliser une étude sur le comportement socioculturel favorable à la lutte contre les IST/VIH/SIDA	Service statistique/D CPP	étude	3000	1	3000		3000			T4			résultat de l'enquête disponible
Organiser 03 campagnes de sensibilisation sur les MGF		camp	4500	3	13500			4500	9000		T2	T3T4	campagnes réalisées Nbre de pers informées
Organiser 03 campagnes IEC sur les conséquences des accouchements à domicile et le circoncision en groupe	Service IEC/DPF	camp	4500	3	13500			9000	4500		T1T2	T2	campagnes réalisées Nbre de pers informées
Sous Total Objectif 2:					32400		5400	13500	13500				

Objectif/stratégie 3: Promouvoir le dépistage volontaire, anonyme et systématique

Organisation des campagnes de sensibilisation pour le dépistage	SECF/MSA S	camp	1000	2	2000			1000	1000		T2T3T4	T1T2T3	Nbre de personne dépisté	
Sous Total Objectif 3:					2000	0	1000	1000						
Objectif/stratégie 4: . Prise en charge des PVVIH et personnes affectés														
Réaliser une étude de mise en place d'un fonds d'appui au PVVIH		étude	2000	1	2000			2000			T2		resultat de l'enquete disponible	
Sous Total Objectif 4:					2000	0	2000	1000						

Intégrer la dimension lutte contre les IST/VIH/SIDA dans la stratégie Nationale de promotion féminine 2003-2007	Service planf/DCPP										T2T3		VIH intègre a la stratégie National
Renforcer la cellule de coordination du comité sectoriel	Coord. Cellule/Com ite Nation.	format	8000	1	8000			8000		T4	T1T2	T1T2	capacités renforce
Achat de matériel audiovisuel	CSLS	lot	1500	1	1500			1500					
Achat d'une voiture de relais	CSLS	lot	5000	1	5000			5000		T4			
Achat d'une unité informatique	CSLS	unité	1000	1	1000			1000		T4			
Achat d'un bureau	CSLS	lot	700	1	700			700		T4			
Prendre en charge les honoraires d'un chargé de programme pour 3 ans	.	Honor aire	200	27	5400		600	2400	2400		T1T2T3T4	T1T2T3 T4	capacités renforce
Apporter un appui au fonctionnement de la cellule	forfait	Appui	3000	3	9000		3000	3000	3000	T4	T1T2	T1T2	Cellule fonctionnelle
Sous total objectif 5:					30600		3600	21600	5400				
Total Général					74700		11600	47600	28700				

PLAN D'ACTION REGIONAL DU SECTEUR DU SECF POUR LA LUTTE CONTE LES IST/VIH/SIDA 2003-2005

NIVEAU REGIONAL														
Localisation	Objectif/Stratégique: Informer et sensibiliser le personnel du SECF et les responsable des réseau des femmes sur les VIH/SIDA													
	Activités	Responsable d'exécution	Unité	Prix unitaire	Quantité	Coût total	Source de financement	Budget annuel en Milliers d'UM			Calendrier de mis en oeuvre			Indicateur de résultat
								2003	2004	2005	2003	2004	2005	
Aioun	Organisation de 2 séances de sensibilisation sur la problématique des IST/VIH/SIDA au profit de 60 femmes pour des antennes de coopérative féminine	antenne régionale	débats	180	2	360		360			T4	T1		60 femmes sensibilisées
Aioun	Formation des formateurs régionaux sur les techniques de communication en matière des IST/VIH/SIDA	antenne régionale	formation	600	1	600		600			T4			Les formateurs sont formes
Aioun	organisation d'une séance de sensibilisation sur la problématique des IST/SIDA à travers d'une séance par trimestre/coopérative	antenne régionale	conférence	100	10	1000		100	500	400		T1T2T3 T4	T1T2T3 T4	Nombre de conférence
Néma	Organisation d'une session de sensibilisation de 2 jours au profit de responsable du SECF et les responsable des réseau de femmes affiliés	antenne régionale	formation	600	1	600		600			T4			Les femmes seront sensibilisées et formées sur le VIH/SIDA
ROSSO	Organisation de 2 ateliers de formation de profit des 20 femmes responsables des coopératives sur le SIDA pendant 2 jours	ASECF/DRP SS	atelier	600	2	1200		600	600		T4	T2		Les 40 femmes formées conrs les voies le transmission et prévention du VIH/SIDA

ROSSO	Sensibiliser les filles membres du centre de parrainage du SECF sur les moyens de prévention et de transmission du SIDA	Antenne SECF	Séance	900	5	4500		900	1800	1800	T4	T2T3	T1T4	Les filles formées const les voies le transmission et prévention du VIH/SIDA
ROSSO	Sensibiliser 20 femmes responsables des tontines dans les quartiers de Rosso	Antenne SECF	Séance	900	5	4500		2700	1800		T1T2T3	T1T4		Les femmes formées const les voies le transmission et prévention du VIH/SIDA
Kaédi	Organisation des ateliers de formation au profit des responsables du SECF au niveau régional (1 atelier de 2 jours) sur les IST/VIH/SIDA	ASECF/DRP SS	Atelier	600	1	600		600			T4			20 responsable formés et sensibilisé
Kaédi	5 sessions de formation de 3 jours au profit des agents relais	ASECF/DRP SS	atelier	600	3	1800		600	1200		T4	T1T3		60 agents formés
Selibaby	Organiser 6 séances de sensibilisation sur les IST/VIH/SIDA au profit des coopératives femmes affiliées à raison de 2 séances par an	comité regionale ONG	séances	900	6	5400		900	2700	1800	T4	T1T2T3	T2T3	Les Femmes des cooperatives connaissent les voies de conta,ination et de prevention
Selibaby	3 ateliers de 3 jours au profit des exiseuses sur le danger des IST/VIH/SIDA à pour 20 pers par atelier	ASECF/DRP SS	Atelier	600	3	1800		600	600	600	T4	T1	T1	60 exiseuses formés et sensibilisé
Selibaby	organiser 6 séances de sensibilisation des femmes chefs de menages sur le transmission du VIH	ASECF/DRP SS	séances	900	6	5400		900	2700	1800	T4	T1T2T3	T2T3	Les Femmes chefs de menages connaissent les voies de contamination et de prevention

Selibaby	Organiser 3 ateliers de formation des présidents des coopératives en IEC (20 femmes par atelier)	ASECF/DRP SS	atelier	600	3	1800		600	600	600	T4	T2	T1	Les 60 femmes formées const les voies le transmission et prévention du VIH/SIDA
Kiffa	Organisation d'une réunion d'information et de sensibilisation des responsables des oulemas et des responsables des réseaux	ASECF/DRP SS ONGs	reunion	180	1	180		180			T4			60% les participants sensibilises sur la problématique des IST/VIH/SIDA
Kiffa	Formation des formatrices en techniques de CIP en matière des IST/VIH/SIDA	ASECF/DRP SS	formation	600	1	600		600			T4			80% Des femmes seront en mesure de sensibilisées et formées sur le VIH/SIDA
Kiffa	Organisation d'une séance de sensibilisation sur les moyens de transmission et prévention des IST/VIH/SIDA	comité regionale ONG	séances	900	1	900		900				T1		80% des femmes connaissent les voies de contamination et de prevention
Tidjida	Organisation de 4 conférences	antenne régionale ONGs	conférence	100	4	400			200	200		T1T2	T1T2	80% femmes informées const. les voies le transmission et prévention du VIH/SIDA
Tidjida	Organisation des sessions de formation au profit de : Personnel du SECF, animatrices, fille relais, coopératives féminine,	Ant reg/lycée/so ciété civile/DRPS S	atelier	600	1	600		600			T4			20 agants formés
Tidjida	Organisation de 3 conférences/séances	ASECF/DRP SS ONGs	conférence	100	3	300		100	100	100	T4	T1	T1	80% participants informées const les voies le transmission et prévention du VIH/SIDA

Aleg	Session de formation de 3 jours au profit du personnel de l'Antenne Regionale du SECF;	Jardins d'enfants	formation	600	1	600		600			T4		Les 20 femmes seront en mesure de sensibilisées et formées sur le VIH/SIDA	
Aleg	Formation de responsable de centre de promotion feminine et animatrices	Antenne Regionale/Société Civile	formation	600	1	600		600			T4		Les 20 femmes seront en mesure de sensibilisées et formées sur le VIH/SIDA	
Aleg	Sessions de formation au profit des mères éducatrices	Antenne regionale	formation	600	1	600		600			T4		Les 20 femmes seront en mesure de sensibilisées et formées sur le VIH/SIDA	
Aleg	Sessions de formation au profit des garderies communautaires	Antenne regionale	formation	600	1	600		600			T4		Les 20 femmes seront en mesure de sensibilisées et formées sur le VIH/SIDA	
Aleg	Session de formation des NISSA Banque	Antenne regionale	formation	600	1	600		600			T4		Les 20 femmes seront en mesure de sensibilisées et formées sur le VIH/SIDA	
Aleg	Campagnes de Sensibilisation	Société Civile	campagne	1200	1	1200		1200			T2		Changement de comportement	
Aleg	Organisation de 20 émissions radiophoniques	Antenne regionale/radio FM/Rep SECF/AME/Coop F/NISSA Banque/autre partenaire			20						T4	T1T2T3T4	T1T2T3T4	CCC
Atar	Organisation des ateliers de formation au profit des responsables du SECF au niveau régional (1 atelier de 2 jours) sur les IST/VIH/SIDA	ASECF/DRP SS	Atelier	600	1	600		600			T4		20 responsable formés et sensibilisé	

Atar	5 sessions de formation de 3 jours au profit des agents relais	ASECF/DRP SS	atelier	600	3	1800		600	1200		T4	T1T3		60 agents formés
Akjoujt	Organisation des ateliers de formation au profit des responsables du SECF au niveau régional (1 atelier de 2 jours) sur les IST/VIH/SIDA	ASECF/DRP SS	Atelier	600	1	600		600			T4			20 responsable formés et sensibilisé
Akjoujt	5 sessions de formation de 3 jours au profit des agents relais	ASECF/DRP SS	atelier	600	3	1800		600	1200		T4	T1T3		60 agents formés
TOTAL 1								41510		16340	17900	7300		
Objectif/Stratégique : Informer et sensibiliser contre les pratique néfaste														
CS	Organisation d'une campagne annuelle contre les pratique néfaste	antenne régionale /ONG/copérative	campagne	1200	3	3600		1200	1200	1200	T4	TI	T1	Changement de comportement sur les pratiques nefastes
Kaédi	Organisation d'un atelier de sensibilisation de 3 jours pour les femmes exiseuses	ASECF/DRP SS	Atelier	600	1	600		600			T4			20 femmes exiseuses sensibilisées
Kaédi	Organiser un ateliers de 3 jours sur les MG au profit de 20 chefs de coopératives féminine	ASECF/DRP SS	Atelier	600	1	600		600			T4			Les femmes changement de comportement
Kiffa	Organisation d'une journée de sensibilisation/coopérative/semestre sur les pratique néfaste	ASECF/DRP SS ONGs	journées étude	180	1	180		180			T4			60% les participants sensibilises sur la problématique des MGF
Tidjidja	Organisation des tables rondes sur le MGF	ASECF/DRP SS ONGs	Tables rondes	180	1	180			180			T1		80% les participants sensibilises sur la problematique des MGF
Tidjidja	Organisation de 2 campagnes de sensibilisation sur les MGF	comités régionale	campagne	1200	2	2400			1200	1200		T1	T1	Changement de comportement sur les pratique nefastes
Aleg	Campagne de sensibilisation sur les GMF	Société Civile	campagne	1200	2	2400			1200	1200		T2	T2	Changement de compt

Aleg	Campagnes de sensibilisation su Accouchement à domicile	SECF/IRJS/O ulamas/ SC	campagne	1200	2	2400			1200	1200		T2	T2	Changement de comportement	
Atar	Organisation d'un atelier de sensibilisation de 3 jours pour les femmes exciseuses	ASECF/DRP SS	Atelier	600	1	600		600				T4		20 femmes exciseuses sensibilisées	
Atar	Organiser un ateliers de 3 jours sur les MG au profit de 20 chefs de coopératives féminine	ASECF/DRP SS	Atelier	600	1	600		600				T4		Les femmes changement de comportement	
Akjoujt	Organisation d'un atelier de sensibilisation de 3 jours pour les femmes exciseuses	ASECF/DRP SS	Atelier	600	1	600		600				T4		20 femmes exciseuses sensibilisées	
Akjoujt	Organiser un ateliers de 3 jours sur les MG au profit de 20 chefs de coopératives féminine	ASECF/DRP SS	Atelier	600	1	600		600				T4		Les femmes changement de comportement	
TOTAL 2								14760		4980	4980	4800			
Objectif/Stratégique promouvoir le dépistage volontaire anonyme et gratuit															
Aioun	Création des centres d'écoutes et conseil	comité régionale ONG	centre écoute	2400	1	2400			2400			T1		Centre écoute fonctionnel	
Aioun	Organisation de 6 séances de sensibilisation sur le CDVAG à raison d'une séance/trimestre	comité régionale ONG	séances	900	6	5400			2700	2700		T2	T2	Les jeunes fréquente les CDVA	
Néma	Organisation 10 conférences de sensibilisation sur le CDVAG	antenne régionale ONGs	conférence	100	10	1000		100	500	400		T4	T1T2T3 T4	T1T2T3 T4	Les jeunes fréquente les CDVA
Néma	Création d'un centre d'écoute et conseil sur les IST/VIH/SIDA	comité régionale ONG	centre écoute	2400	1	2400			2400			T1		Centre écoute fonctionnel	
Kaédi	Organiser des débats sur le dépistage dans les coopératives (3 séances par an)	antenne régionale /ONG/copérative	debats	180	3	540		180	180	180		T4	T1	T1	40% des femmes dépistées
Selibaby	organiser 2 séances débat par an sur le dépistage volontaire chez les femmes des coopératives	antenne régionale /ONG/copérative	débats	180	5	900		180	360	360		T4	T1T3	T1T3	40% des femmes dépistées

Kiffa	Organisation d'une séance de sensibilisation sur l'importance de faire dépister	comité régional ONG	séances	900	10	9000		900	3600	4500	T4	T1T2T3 T4	T1T2T3 T4	80% des femmes connaissent l'importance du dépistage
Kiffa	Création d'un centre d'écoute de conseil	comité régional ONG	centre decoute	2400	1	2400			2400			T1		Centre écoute fonctionnel
Atar	Organiser des débats sur le dépistage dans les coopératives (3 séances par an)	antenne regionale /ONG/copérative	debats	180	3	540		180	180	180	T4	T1	T1	40% des femmes dépistées
Akjoujt	Organiser des débats sur le dépistage dans les coopératives (3 séances par an)	antenne regionale /ONG/copérative	debats	180	3	540		180	180	180	T4	T1	T1	40% des femmes dépistées
TOTAL 3								25120		1720	14900	8500		
Objectif/Stratégique promouvoir la prise en charge sociale des PVVIH														
Aioun	Création d'un fond régional de solidarité avec les PVVIH et personnes affectées	comité régionale ONG /PVVIH	fond d'apuis	1000	2	2000			1000	1000		T3	T1	Apuis socio_économique au PVVIH disponible
Néma	Création d'un fonds régional de solidarité avec les femmes séropositives/ malades et personnes affectées	comité régionale ONG /PVVIH	fond d'appuis	1000	2	2000			1000	1000		T3	T1	Appuis socio_économique au PVVIH diisonible
Néma	Prise en charge des PVVIH	comité régional ONG /PVVIH	Soins	1000	2	2000			1000	1000		T3	T1	Apuis medicosociale au PVVIH diponible
Kaédi	organisation 2 ateliers de sensibilisation sur l'assistance au PVVIH au sein des coopératives (20 pers/atelier)	ASECF/DRP SS	Atelier	600	2	1200		600	600		T4	T1		40 pers assistant les PVVIH
Kiffa	Contribution au fonds régional de solidarité avec le PVVIH et personnes affectées	comité regionale ONG /PVVIH	fond d'apuis	1000	2	2000			1000	1000		T3	T1	Apuis socio_économique au PVVIH diponible
Aleg	Sensibilisation sur la prise en charge psychosociale des PVVIH	Antenne régionale et autres partenaire	atelier	600	2	1200			600	600		T3	T1	prise en charge des PVVIH diponible

Aleg	appuis pour la prise en charge psychosociale des PVVIH	Antenne regionale et autres partenaire	fond d'apuis	1000	2	2000			1000	1000		T3	T1	Appuis socio_économique au PVVIH diponible
Aleg	Création des activités intégrés pour certaine groupes vulnérables les femmes, les chefs de ménage à l'insertion des filles deperdition scolaire pour la formation en informatique et équipement des centres de promotion feminine	Antenne regionale et autres partenaire	fond d'apuis	1000	2	2000			1000	1000		T3	T1	Apuis socio_économique au filles vulnérable diponible
Atar	organisation 2 ateliers de sensibilisation sur l'assistance au PVVIH au sein des coopératives (20 pers/atelier)	ASECF/DRP SS	Atelier	600	2	1200		600	600		T4	T1		40 pers assistant les PVVIH
Akjoujt	organisation 2 ateliers de sensibilisation sur l'assistance au PVVIH au sein des coopératives (20 pers/atelier)	ASECF/DRP SS	Atelier	600	2	1200		600	600		T4	T1		40 pers assistant les PVVIH
	TOTAL 4					16800		1800	8400	6600				
	TOTAL niveau régional					98220		24840	48180	27200				